

# かみたいら

No. 4

令和3年5月25日発行



## 新年度の初めにあたり

上平地域づくり協議会

会長 真草 嶺 信義

春祭りも済み、近い山のでっぺんまで薄緑に覆われ目に優しい季節となりました。日頃は上平地域づくり協議会の事業にご協力を賜りお礼申し上げます。

当協議会も発足してようやく1年が経過いたしました。計画していました事業の幾つかが新型コロナウイルス感染対策のため中止となり、皆様方にはご迷惑をおかけいたしました。ご理解をお願いいたします。

昨年4月に本協議会は、私をはじめ役員及び事務局は手探りの状態でスタートしました。方向性はまだはっきりしません。またコロナワクチンの接種が始まりましたが、以前のような生活に戻るのがいつなのか見通せない状況かと思えます。

明るいニュースとしまして、この地域でも東海北陸自動車道の4車線化に向けた工事が始まりました。ところによっては工事車両等の混雑が発生しますが、お互いに良い方向へ進めていただきたいと思います。

この協議会の事業の一つとして、各種の団体から関係機関への要望活動があります。要望内容は南砺市から本協議会への交付金で対応する事業、南砺市、富山県等が所管する事業があります。

令和2年度は、要望する体制を整えるため、そして住民に周知するため関係機関への陳情活動は休止しました。3年度事業として昨年暮れから今年初めにかけて行われた集落や各種団体の会合で集約された要望等を取りまとめ、関係機関へ陳情活動を計画しています。

これとは別に上平市民センターでは、その裁量で実施できる予算を確保しています。予算枠は250万円と承知しています。各集落で必要と思われる事柄がありましたら、上平市民センターへ情報提供し対応してもらってください。

住みよい地域を目指し仲間を募って声を上げてください。地域づくり協議会はできる限りお手伝いをいたします。この1年ご協力をお願いいたします。

# 上平地域づくり協議会 総会を開催しました。



4月17日に令和3年度の総会を開催しました。昨年の4月に上平自治振興会、上平公民会と上平地区社協の3組織を一体化した新たな組織としてスタートした当協議会の1年の振り返りと新年度の対応を審議され2年目の活動内容を確認されました。

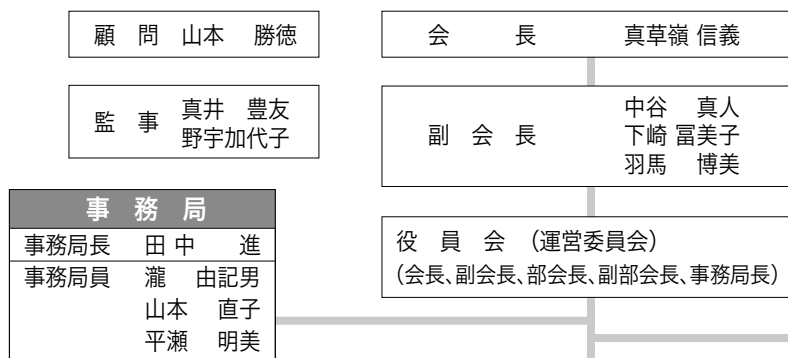
令和3年度の活動詳細は、各部会と役員会において検討し、地域の皆様とともに住みよい地域づくりを目指すこととしております。

組織の構成及び本年度の主な年間活動は次のとおりです。

## 上平 地域づくり 協議会 組織図

R3、4月 現在

人口：606人  
世帯数：195世帯  
高齢化率（65歳以上）42.6%



区長会  
（行政推進員）

①地域づくり部会		②健康・福祉部会		③生涯学習・子育て支援部会	
部会長	中谷 真人	部会長	下崎 富美子	部会長	羽馬 博美
副部会長	北田 祥子	副部会長	酒井 美雪	副部会長	高桑 博信
地域指導員	瀧 由記男	地域指導員	平瀬 明美	地域指導員	山本 直子
・上平地域区長会	竹中 雅司	・上平地域区長会	岩崎 剛	・上平地域区長会	羽馬 博美
・上平地域民生児童委員協議会	南口 典子	・上平地域民生児童委員協議会	酒井 美雪	・上平青年団	原田 大地
・南砺市消防団 上平方面団	中谷 真人	・上平青年団	木本 翔吾	・上平婦人会	平瀬 明美
・上平青年団	森井 勇真	・上平婦人会	今井 恵	・上平壮年会	藤井 保宏
・上平婦人会	山口 あつみ	・上平壮年会	真井 豊友	・上平いそじ会	和田 穰
・上平壮年会	河口 秀樹	・上平いそじ会	岩瀬 政志	・上平老人クラブ連合会	羽馬 博美
・上平いそじ会	荒井 克敏	・上平老人クラブ連合会	藤井 信子	・上平小学校PTA	東田 晃
・上平老人クラブ連合会	宮崎 秀幸	・赤十字奉仕団 上平支部	北 真知子	・平中学校PTA	高桑 博信
・南砺市交通安全協会 上平支部	山本 孝盛	・南砺市食生活改善推進協議会	横井 勢世	・上平保育園保護者会	藤井 保宏
・花と緑の銀行 南砺支店上平支所	谷 かず子	・上平支部	下崎 富美子	・男女共同参画推進員上平支部	平瀬 明美
・赤十字奉仕団 上平支部	北田 祥子	・南砺市ボランティア連絡協議会	坂本 英子	・上平地域体育協会	山崎 信浩
・上平建設業協会	山本 孝盛	・上平支部	真草嶺 信義	・五箇山スポーツクラブ	中井 昇
・五箇山農業公社	小林 誠	・南砺市地域福祉推進委員	広島 誓子	・南砺市スポーツ推進員	生田 登
・上平地域防犯組合	藤井 徳親	・南砺市社会福祉協議会 理事	北 博通	・青少年育成南砺市民会議 上平支部	中谷 有秀
・南砺市商工会 五箇山支部	藤井 徳親	・南砺市社会福祉協議会 評議員		・越中五箇山民謡保存会	山本 幸夫
・南砺市観光協会 五箇山支部	荒井 崇浩	・南砺市遺族会 上平支部		・上平交流センター	
				各種サークル代表	北 厚子

南砺市 地域支援員

横井 勇昭

野宇 加代子

藤井 外史





## 主な年間活動



月	日	事業内容	会場等	備考
4	17	設立総会	上平交流センター	
5	7	ケアネット連絡会	上平交流センター	12月と計2回実施
	25	上平地域だよりの発行(上平地づ協 広報誌の作成)	全戸配布	8月、11月、2月の計4回発行
6	初旬	陳情活動	富山県、南砺市 ほか	
7	中旬	「地域の話合い」促進事業の開始	上平交流センター	10月、11月と計3回実施
8	上旬	夏休み子ども教室	上平交流センター	対象:上平小学生
9	中旬	米寿を祝う会・敬老会	上平交流センター	
	中旬	敬老配食サービス(要支援高齢者への手作り弁当配布)	食改上平支部へ連携協力	2月と計2回実施
10	上旬	上平地域体育大会	上平小学校グラウンド	
	上旬	共同募金運動(全戸協力依頼)	区長会と連携協力	
	下旬	白川村、関電との親善ゲートボール大会	白川村(老人クラブ協力)	
11	上旬	上平文化祭	上平交流センター	
12	上旬	料理教室	上平交流センター	
	中旬	介護予防運動教室	上平交流センター	2月までに計4回実施
	下旬	冬休み子ども教室	上平交流センター	対象:上平小学生
1	下旬	上平地域スキー大会	タカンボースキー場	
1 ~ 3		冬季集落サロン(集落単位での楽しい集い)	各集落の集会所等	1月~3月に7ヶ所で
		教養講座(生きがい健康等に関する講座)	老人クラブと連携協力	1月~3月に計3回実施
年間を通して		ケアネット活動(集落単位での見守り活動)		年間を通して
		環境美化事業(国道花壇への植栽と管理)	国道沿い4地区	5月から11月
		さくらサロン(高齢者の和やかな楽しい集い)	上平交流センター	毎月の開催

### 支出

### R2 決算

項目	決算額	当初予算額	比較	備考
地域づくり費	1,205,380	1,687,000	▲ 481,620	HP作成、傷害保険、広報発行 各団体/集落の助成金 他
生涯学習推進費	666,686	535,000	131,686	各クラブ等の助成金 文化祭、教養教室 他
社会福祉推進費	677,966	218,000	459,966	米寿を祝う会、さくらサロン 冬季集落サロン、見守り活動
推進人件費	4,114,560	4,114,560	0	事務局4名、各部会役員の 手当、労働保険
施設維持管理費	490,659	220,000	270,659	AED、大型ファン等購入費 管理講習費、施設修繕料 他
事務局準備費	223,786	200,000	23,786	角印、P.C.周辺機器 等購入 電話機増設費用 他
地域事業推進費	10,317	40,000	▲ 29,683	議事連絡調整に関する経費
特別定額給付金 申請支援事業	69,692	0	69,692	新型コロナウイルス感染症 対応に関する経費
予備費	0	87,354	▲ 87,354	
支出計	7,459,046	7,101,914	357,132	

### R3 予算

予算額	前年度 予算額	比較	備考
1,500,000	R2 決算 参照	▲ 187,000	上記の活動に 要する経費
660,000	//	125,000	//
650,000	//	432,000	//
4,114,560	//	0	//
200,000	//	▲ 20,000	//
0	//	▲ 200,000	設立年度のみ 充当
40,000	//	0	
0	//	0	
89,440	//	2,086	
7,254,000	//	152,086	

収入計 7,759,823    支出計 7,459,046    差引 300,777 円 (翌年度繰越額)

## 南砺市への要望事項

分類	No.	地 域	事 項
農 林 業	1		・成出幹線水路の破損漏水箇所の補修
	2		・有害鳥獣の捕獲駆除
	3		・特産農産物へ各生産部会助成金（出荷奨励金等）
	4		・林道獅子越線 改良整備
	5	小 原	・水路の修繕（小原谷からの水路）
	6	猪 谷	・上島農道補修
	7	皆 葎	・小原ダムからの水路の修繕工事
	8	小 瀬	・林道西谷線の舗装
建 設 部	1		・市道の清掃（道路清掃車の活用など）
	2	楮	・市道新屋成出線楮地内路肩改良工事
	3	真 木	・市道新屋成出線真木地内路肩改良工事
	4	東赤尾	・市道東赤尾線の側溝の改修
	5	田 下	・市道菅沼田下線の崩落箇所の復旧
	6	〃	・市道菅沼田下線の五箇山インター交差点の侵入部の改良
	7	菅 沼	・市道菅沼田下線の街路照明の設置 L=150m（歩道トンネルと合掌の里間）
	8	小 原	・市道上梨小原線の小原地内水路横断溝改良工事
	9	猪 谷	・市道上梨小原線の壁高欄の設置
	10	〃	・市道上梨小原線の猪谷地内法面雪崩防護柵工事
	11	〃	・市道猪谷高草嶺線改良工事
	12	皆 葎	・市道皆葎線の階段歩道シェッドの雨漏り修繕
	13	〃	・市道皆葎猪谷線の舗装打ち換え
	14	〃	・市道皆葎小瀬形線の小原集落対岸の改良工事 （路肩ブロック修繕）
	15	漆 谷	・市道西赤尾小瀬形線の路肩構造物の基礎補修
	16	〃	・市道西赤尾小瀬形線の法面崩壊箇所の補修
	17	〃	・市道漆谷線に雪崩防止柵の設置
総 務 部	1		・南砺市防災アプリを見やすくしてほしい。
	2		・公共バスの本数や時間帯を通学や通院に マッチした運行体制にしてほしい。
	3		・高速道路の通勤料金の助成（定住対策）
	4		・上平交流センターの2階アリーナの大型暖房 ファンヒーター等の設置
	5	東赤尾	・市上平グラウンドの砂埃飛散防止措置対策
	6	小 原	・災害等の避難場所の小原地内での設定
教 育 部	1		・上平保育園の雨漏り修繕
	2		・上平保育園の存続
	3		・保育園交流を城端エリアまで広げてはどうか。
	4		・子供の部活動が選べる環境にしてほしい。
文 化 財	1		・小がや（合掌造りの屋根ふき材料）の搬出 ワイヤー等の設置
	2	東赤尾	・市指定天然記念物の維持保全への支援
商 工 観 光	1		・五箇山インター交差点の施設案内看板が雑多で 文字が小さく見にくい。
	2		・地域の商店の注文等をインターネット化できな いか、また出資金を募る等住民が関わる運営 プランや助成金があればいい。

## 富山県への要望事項

分類	No.	地 域	事 項
土 木	1		・各河川の治水砂防設備強化
	2	東赤尾	・東赤尾谷の砂防工事
	3		・国道156号の山側路肩のコンクリート化
	4		歩道脇・法面・スノーシェッド上の雑木伐採
	5		・新屋橋の早期架け替え
	6		・小原橋の拡張
	7		・国道の清掃（道路清掃車の活用など）
	8	小 原	・国道156号の小原地内の横断溝改良工事
農 林	9	皆 葎	・国道156号の山側路肩側溝蓋の設置 (L = 250m)
	1	猪 谷	・林道高成線猪谷工区の開設工事
	2	小 原	・小原大谷予防治山工事
	3	楮	・楮北谷口島なだれ予防柵工事
	4	皆 葎	・皆葎なだれ予防柵工事

## 県公安委員会への要望事項

分類	No.	地 域	事 項
	1	新 屋	・旧JA事務所前の国道156号侵入口に 止まれ看板と停止線の設置
	2	〃	・国道156号 上平駐在所から五箇山イン ター方面へのはみ出し禁止ラインの延長
	3	〃	・国道156号 新屋集落内の横断歩道の 視認性の向上
	4	〃	・国道156号 新屋橋右岸の急カーブ対応 の減速誘導の路面標示
	5		・国道156号 の白線の引き直し (特に交差点エリア)

## ネクスコ中日本への要望事項

分類	No.	地 域	事 項
	1	田 下	・国道156号に設置してある五箇山イン ターの侵入案内看板が高速ガード下のた め暗くて見えにくい。
	2		・高速道路（五箇山～福光）の雪による予 防的通行止めは、非常緊急限定的な運 用をお願いします。



祝

# 新成人の皆さん おめでとうございます

「令和3年南砺市 平.上平 地域成人式」が3月14日に平春光荘で開催され、上平地域は8人が成人を迎えられました。よき人生へ羽ばたいてください。  
“栄光は君にあり”

## 祝 成人



## ケアネット活動を進めています☆

ケアネット活動は地域ぐるみの支え合い活動です。上平では今までも普段の生活の中で寄添い合う努力を続けていただいております。

### 弁当配食サービス

市食改上平支部の皆さんは、地域の見守りや支え合う意識を大事にして活動されています。



### ケアネット活動連絡会

ケアネットチームや訪問支援員の皆さんの情報共有のための連絡会を開催されました。講演会では水田医師（上平診療所）から新型コロナウイルスのことを研修されました。



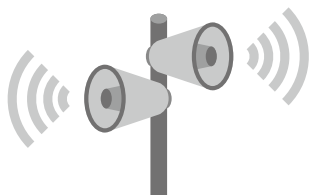
おめでとうございます  
100歳

井並たまさん（下島）が、4月に100歳の誕生日を迎えられました。お体にお気を付けていつまでもお元気でお過ごしください。





## 防災行政無線の聞き直しサービスがあります



防災行政無線の内容が聞きづらい場合は、  
電話で放送された内容を確認できます。

**☎0763-53-2580**

通話料は利用者負担  
無線放送後24時間後まで



## エルゴメーター が復活しました



トレーニングマシン（ボートを漕ぐ機能）が当センターのフィットネスエリアに戻ってきました。皆さんご活用ください。

## ご寄付 ありがとうございます

小林誠さんより寄付金を  
いただきました。  
厚く御礼を申し上げます。



## 大型ファン 購入しました

当センター2階アリーナの夏場の  
熱中症対策・新型コロナウイルス感  
染対応として大型ファンを購入しま  
した。有効に活用していただければ  
と思います。



## あ と が き

ケアネット連絡会での水田  
医師（上平診療所）の講演内  
容は新型コロナウイルス感染  
症についてお話をされました。

「この感染症は、まだ解からないことがほとんどでこの1年の結果を示しているだけ。正しい正確な情報を見極めていくことが重要」ということでありました。私も6月のワクチン予約が取れましたので、今後は先生の情報提供を大事にしていこうと思います。予約で解からないことがあれば地づ協へ相談ください。

## 上平交流センターの 開館時間

午前9時～午後5時（職員が常駐しています。土・日・祝日は休みです。）

なお、会議室等は午後9時まで利用できます。利用申し込みは電話でもOKです。